



BOUTIQUE BRIONI VIA DEL GESU'

maître d'ouvrage Brioni Roman Style s.p.a
description de l'œuvre Rénovation | décoration intérieure
montant des travaux > € 1.000.000,00
lieu Milan
période d'exécution 2003
mission conception | plans d'exécution | descriptifs | suivi de la réalisation des meubles, accessoires et éléments décoratifs à réaliser | sélection des éléments industriels et d'antiquités | suivi des chantiers
avec arch. Edgar Vallora | arch. Martina David
arch. Gustavo Poggio | arch. Stefania Cutrullà | arch. Alberto Opalio | studio tecnico Premoli
état d'avancement achevé

BOUTIQUE BRIONI VIA DEL GESU'

Trois espaces au rez-de-chaussée d'un élégant immeuble de la via del Gesù, devaient être consacrés, avec des rôles de fonction et de communication différents, à l'univers de la couture sur mesure pour homme Brioni.

Les locaux donnant sur la rue, deux unités séparées par l'entrée de l'immeuble, s'articulaient sur une surface de 60 et 45 m², une troisième unité sur cour comptait 34 m². Les trois étaient occupées auparavant par trois activités commerciales différentes, objet de rénovations dans les années '80 et '90.

La maison Brioni, fondée à Rome, nécessitait d'un quartier général basé sur Milan qui devait, à travers la réalisation de ces trois boutiques aux activités reliées, affirmer un historique « virtuel » fondé sur les valeurs de mémoire et tradition.

Pour cela l'espace à droite de l'accès principal de l'immeuble devient la Sartoria pour la réception du client et les essayages, à gauche l'atelier du tailleur des costumes et dans la cour celui destiné à la confection des chemises.

L'esprit d'ensemble du projet, en contre-tendance avec le goût minimaliste et épuré en vogue dans les projets commerciaux, devait mettre en scène le savoir faire, la tradition et la classe de l'élégance masculine sur mesure dans un lieu inspiré en partie au Savile Row londonien.

Ainsi un club-fumoir fût créé pour le dandy de chez Brioni, suite à une distribution de l'espace articulée sur deux axes (celui de l'entrée/cabine d'essayage/toilettes sans lumière naturelle, et l'autre, celui de la pièce principale, donnant sur la rue), agrémenté par un projet de décoration qui a opté pour une reconstruction aux citations raffinées mais avec un brin d'ironie propre aux décors de théâtre.

Le parquet en chaîne du XVIII provenant du château de Pollenzo a été installé sur toute la surface au sol de la sartoria, un nouveau plafond avec voûte et moulures ainsi que les boiseries, ont été dessinés et fabriqués ex novo.

Fresque au plafond, frises, patines, lincrusta, faux bois, fausses marqueteries et même l'intérieur de la fausse cheminée, ont été peints par l'équipe d'un des restaurateurs attirés au château de Versailles tandis que tissus et passementeries pour les œuvres du tapissier proviennent de France, des Flandres, Italie, Suède et États-Unis.

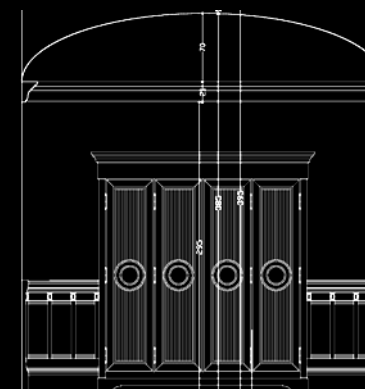
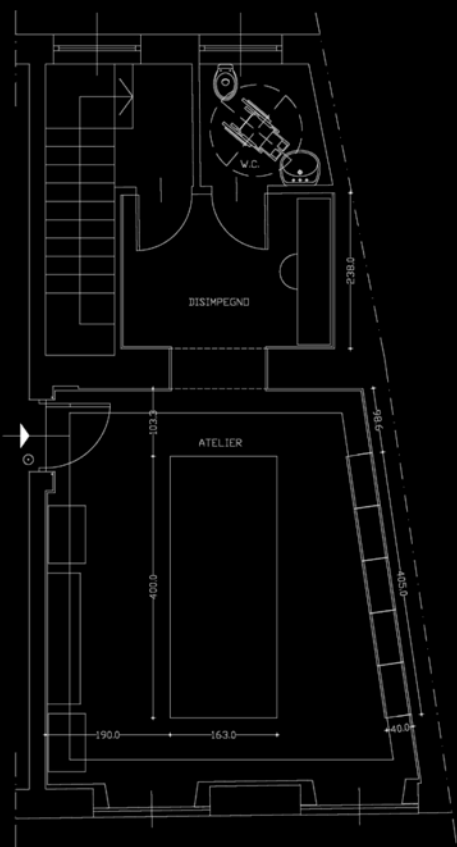
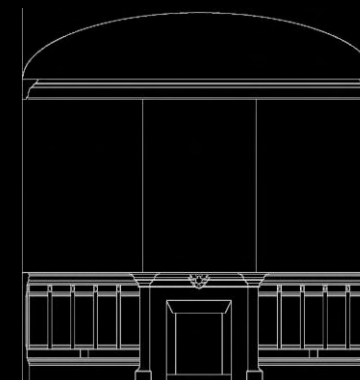
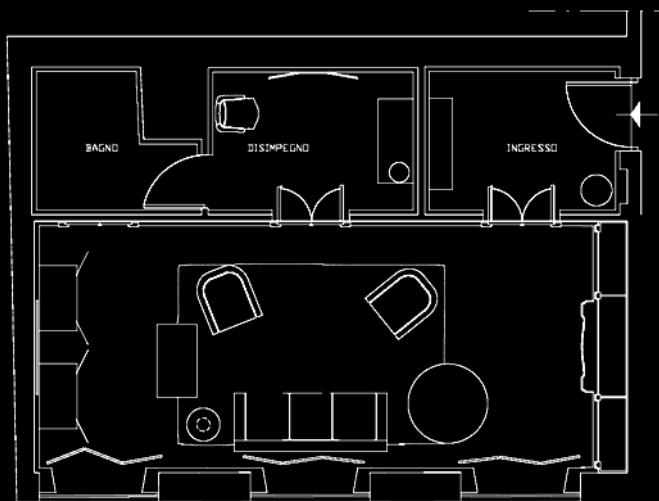
L'atelier de confection des costumes et celui destiné aux chemises reconstituent les espaces du travail italien entre les deux guerres, et ils évoquent une atmosphère d'artisanat ou petite entreprise familiale. Dans l'atelier de chemises ont été utilisés des matériaux typiques de l'époque comme le linoléum pour le sol, le verre opaline, et un bois populaire pendant l'autarchie fasciste, le buxus, une sorte de contreplaqué qui remplaçait les essences nobles.



1

- sartoria

pièce principale
couple de cabinets siciliens en
palissandre du XIX
tableau de santori
paravents sur mesure revêtus en
crin de cheval
canapé de frank
lampe bauhaus
fauteuil en cuir vintage avec
tissus larsen et beacon hill



2
- plan de la sartoria

3
- plan du laboratorio

4 | 5 | 6 | 7
- élévations
détails sur les boiseries



8
- sartoria
parquet de récupération provenant du
château de pollenzo



9
- sartoria
fausse marqueterie du plateau à extraction
réalisée avec papiers peint
san patignano



10
- sartoria
couple de cabinets siciliens en palissandre
du XIX
tableau de santori



11
- sartoria
rideaux réalisés avec tissus thompson
beacon hill
sacho et lelièvre
passenterie italienne
française
hollandaise et américaine



12
- sartoria
lampe des années '40
vase des années '50
table anglaise du XIX



13 | 14
- sartoria
fresque au plafond réalisé par l'atelier
dupuis



15 | 16 | 17

- sartoria

détails de la boiserie sur mesure en faux bois aux murs de la salle de bains a été posé de la lincrusta

faux cuir de cordoba par la suite patinée à la gouache et à la cire



18 | 19
- laboratorio
papier peint réalisé sur dessin à la gouache estampillée



18
- camiceria
bureau et chaises des années '40
au mur croquis futuriste



19
- camiceria
matériaux autarchiques ont été utilisés afin de recréer l'atmosphère des ateliers italiens de l'avant-guerre
pour les meubles sur mesure le buxus bois recomposé et pressé
au sol le linoleum

